

5. PRESENTACIÓN POR LA PRESIDENTA DEL COLSAN DEL INFORME ANUAL DE AUTOEVALUACIÓN CORRESPONDIENTE AL EJERCICIO 2009.

- 5.1 COMPORTAMIENTO FINANCIERO Y PROGRAMÁTICO-
PRESUPUESTAL 2009.**
- 5.2 INFORME SOLICITADO POR LA SECRETARÍA DE LA
FUNCIÓN PÚBLICA.**



CONACYT

*Sistema de Centros Públicos
de Investigación*

INFORME DE AUTOEVALUACIÓN 2009

A lo largo de 2009, además de continuar con las tareas académicas propias de la Institución, nos concentramos en tres proyectos prioritarios: la formulación de dos nuevos programas docentes, la certificación de los programas docentes existentes en la institución que aún no lo habían sido y la edificación de la Unidad de Posgrado e Investigación.

Con el fin de conseguir recursos para este último proyecto, hemos participado en varias convocatorias emitidas por CONACYT en diversas modalidades. A la fecha llevamos construidos 3,493.35 m² en obra negra y con acabados tenemos 1890.27 m². Nos faltan por construir 170 m² para terminar el edificio, más los acabados y las áreas exteriores: la plaza de acceso, el estacionamiento, servicios auxiliares y la barda perimetral. Confío en obtener recursos adicionales en este año para concluir el edificio y su equipamiento, a fin de utilizarlo completamente.

El esfuerzo de la comunidad por sacar adelante estos tres proyectos prioritarios ha sido constante y los resultados están a la vista. Esperamos sostener este ritmo en busca de una mayor solidez institucional.

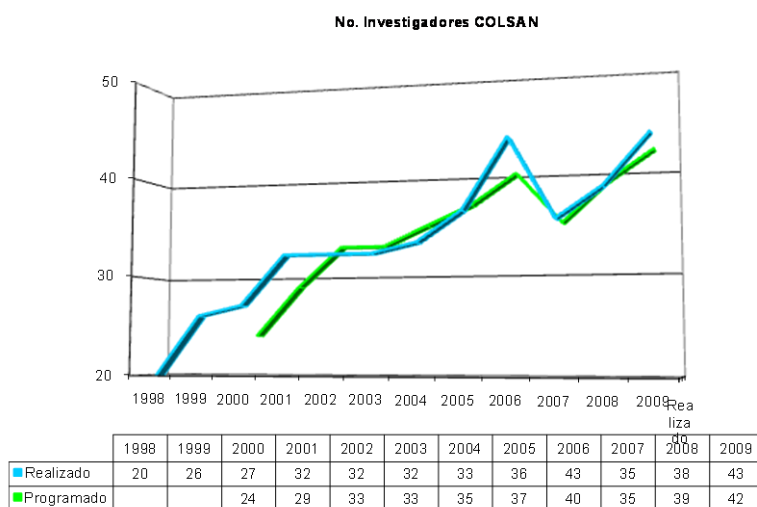
Entre las acciones orientadas a fortalecer las tareas de investigación, la formación de los recursos humanos y la docencia, así como la vinculación con otras instituciones, la divulgación del conocimiento y el fortalecimiento institucional, podemos informar lo siguiente:

1. Investigación.

Durante el año 2009 el número de plazas de profesores investigadores se incrementó de 38 a 42, las cuales fueron ocupadas por 43 profesores; esto se explica de la siguiente manera: un investigador del Programa de Antropología renunció en el mes de Julio y esta vacancia fue inmediatamente ocupada por una nueva investigadora que forma parte de la planta de investigadores del mismo programa.

Al cierre del año las 42 plazas (4 de ellas nuevas) quedaron distribuidas en los 5 programas de investigación de la siguiente manera.

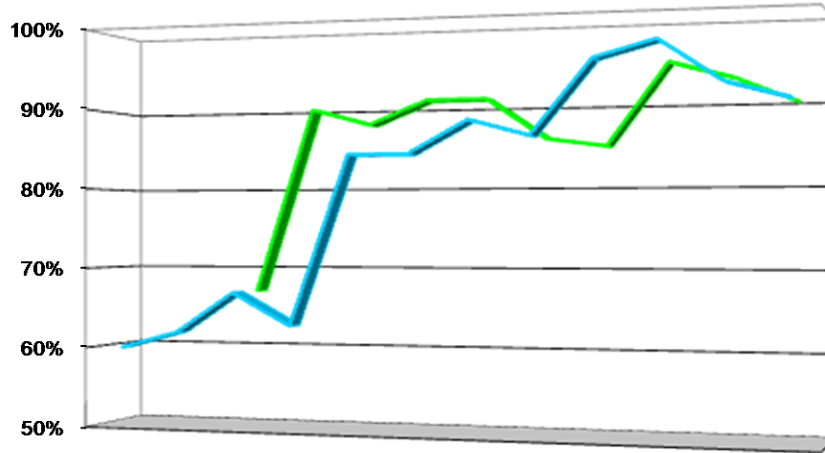
- A) Agua y Sociedad (5 profesores investigadores)
- B) Estudios Antropológicos (9 profesores investigadores, una nueva plaza)
- C) Estudios Políticos e Internacionales (9 profesores investigadores, una nueva plaza)
- D) Historia (14 profesores investigadores)
- E) Estudios Literarios (5 profesores investigadores, dos nuevas plazas)



Durante el periodo que se reporta dos profesores del Programa de Historia realizaron su año sabático en instituciones nacionales de prestigio: la Universidad Autónoma de Zacatecas y El Colegio de la Frontera Norte, ambos han concluido sus sabáticos en el mes de enero de 2010. Una profesora del Programa de Historia inició su sabático en el mes de octubre y tiene como institución receptora el CIESAS Pacífico Sur.

Por otro lado, la planta académica consta de 30 doctores, 9 maestros y 4 licenciados

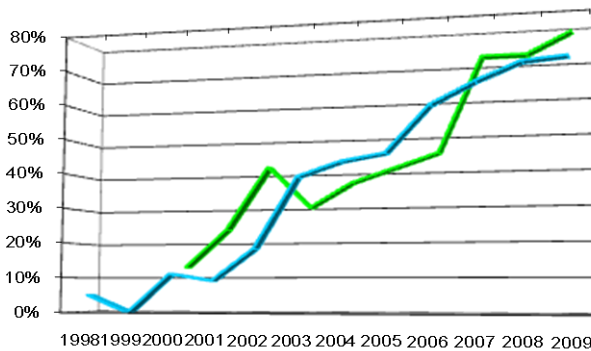
% de Investigadores COLSAN con Posgrado



	1998	1999	2000	2001	2002	2003	2004	2005	2006	2007	2008	2009
Realizado	60%	62%	67%	63%	84%	84%	88%	86%	95%	97%	92%	90%
Programado			67%	90%	88%	91%	91%	86%	85%	95%	93%	90%

A diciembre de 2009 el 90% de los profesores investigadores cuenta con posgrado. Con lo que se alcanzó la meta programada para ese año. Los profesores que aún no tienen el doctorado se encuentran cursando programas doctorales y varios de ellos están ya en sus etapas finales por lo que esperamos que en 2010 haya al menos 3 nuevos doctores.

% de Investigadores COLSAN con Doctorado

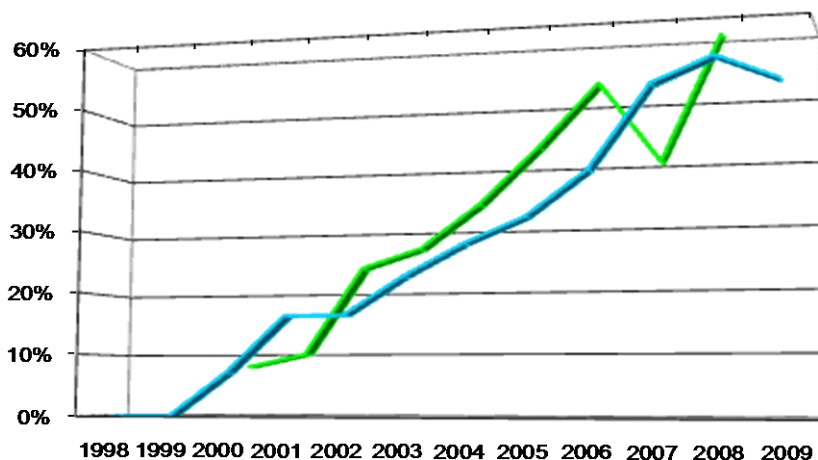


	1998	1999	2000	2001	2002	2003	2004	2005	2006	2007	2008	2009
Realizado	5%	0%	11%	9%	18%	38%	42%	44%	57%	63%	68%	69%
Programado			13%	24%	42%	30%	37%	41%	45%	72%	72%	78%

La meta programada para 2009 respecto a la planta de profesores investigadores del COLSAN con grado de doctor es de 78 por ciento. No se alcanzó a cubrir esta meta debido a que tres de los seis nuevos profesores contratados en el transcurso del año no contaban con el grado de doctorado. A la fecha uno de ellos ya se ha graduado y uno más va con un grado de avance importante en su proyecto de doctorado. Asimismo una profesora del Programa de Historia ha concluido su tesis y está en proceso burocrático para su titulación. Durante 2010 continuarán los esfuerzos para incrementar este indicador y alcanzar las metas fijadas.

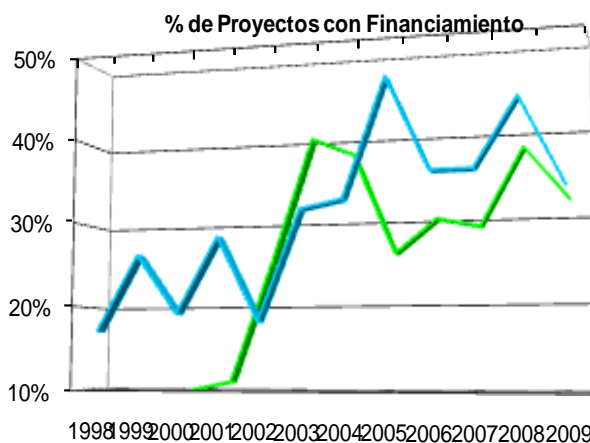
Respecto a la pertenencia al Sistema Nacional de Investigadores el indicador cerró con 22 profesores dentro de este sistema en 2009 lo cual coloca al indicador un 15 por ciento debajo de lo programado. Se espera que este indicador mantenga un crecimiento estable en el año 2010 pues a la par que se ha incrementado el número de doctores se ha incrementado el número de solicitudes de ingreso a este sistema. Al momento de redactar este informe se habían remitido seis solicitudes de ingreso al SNI. Es importante recalcar que dos investigadores ascendieron de SNI 1 a SNI 2.

% de Investigadores COLSAN en el SNI



	1998	1999	2000	2001	2002	2003	2004	2005	2006	2007	2008	2009
Realizado	0%	0%	7%	16%	16%	22%	27%	31%	38%	51%	55%	51%
Programado			8%	10%	24%	27%	34%	43%	53%	40%	60%	66%

A lo largo de 2009 se realizaron 68 proyectos de investigación orientados a la generación de conocimiento en beneficio de la sociedad regional. Se concluyeron satisfactoriamente 12, lo que representa el 17%.



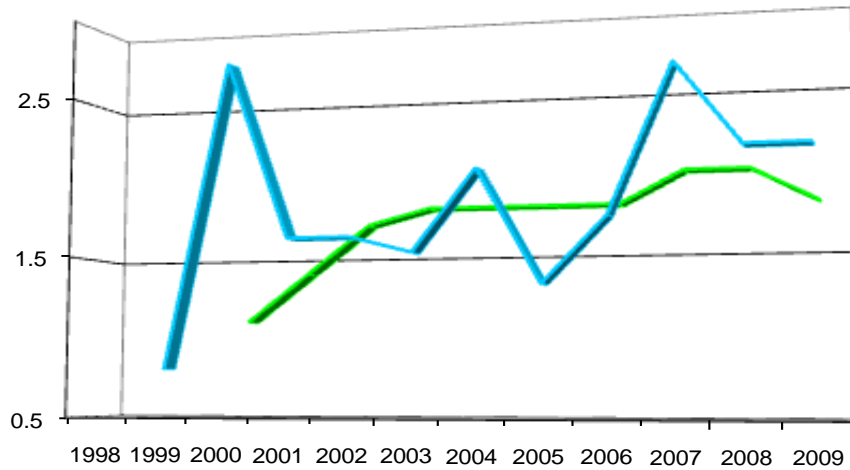
	1998	1999	2000	2001	2002	2003	2004	2005	2006	2007	2008	2009
Realizado	17%	26%	19%	28%	18%	31%	32%	46%	35%	35%	43%	33%
Programado			10%	11%	25%	40%	38%	26%	30%	29%	38%	32%

Con relación a la proporción de proyectos con financiamiento externo se superó en un punto porcentual la meta programada para 2009 pues el 33 por ciento de los 68 proyectos realizados en el año tuvieron financiamiento de este tipo. Este indicador nos precisa que se mantiene una constante en la participación de los profesores investigadores del COLSAN en diversas convocatorias nacionales y regionales.

Respecto a premios y distinciones obtenidas durante 2009, la profesora Neyra Alvarado obtuvo una beca de investigación otorgada por la Embajada de Canadá en México. El profesor Juan Carlos Ruiz Guadalajara obtuvo el Premio a la mejor reseña del periodo colonial 2007, otorgada por el Comité Mexicano de Ciencias Históricas en 2009.

La productividad científica de los investigadores superó la meta planeada. La producción de libros, capítulos de libro y artículos publicados fue similar a la alcanzada en 2008. Esta producción editorial cuenta con un alto porcentaje de textos arbitrados. Asimismo se ha logrado mantener el ritmo de producción de nuestras publicaciones pues se han agilizado los procesos de dictaminación y editoriales ambos controlados desde la propia institución.

Índice de publicaciones por investigador COLSAN



	1998	1999	2000	2001	2002	2003	2004	2005	2006	2007	2008	2009
Realizado		0.8	2.7	1.6	1.6	1.5	2	1.3	1.7	2.6	2.1	2.1
Programado			1.1	1.4	1.7	1.8	1.8	1.8	1.8	2	2	1.8

2. Formación de recursos humanos y docencia.

Durante 2009 la Secretaría Académica, la Dirección de Docencia, las Coordinaciones de Programas de Investigación realizaron estrategias de mejora institucional que han rendido sus frutos a inicios del año 2010, entre ellos destaca la ampliación de la oferta de posgrado, pues han iniciado dos nuevos programas de posgrado (Maestría en Literatura Hispanoamericana y Doctorado en Ciencias Sociales). Además la Maestría en Asuntos Políticos y Políticas Públicas así como el Doctorado en Ciencias Sociales recibieron la acreditación por parte del Programa Nacional de Posgrados de Calidad del CONACYT y la Licenciatura en Relaciones Internacionales recibió la acreditación por parte de Asociación para la Acreditación y certificación en Ciencias Sociales, A. C. (ACCECISO). La ampliación de nuestra oferta de posgrado así como su acreditación vienen a incrementar la matrícula de estudiantes y a satisfacer la demanda de docencia y dirección de tesis de los profesores investigadores del COLSAN.

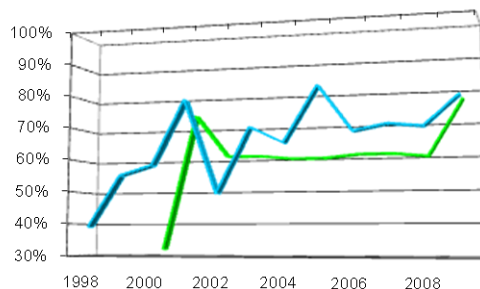
En el Periodo que se reporta se impartieron los siguientes programas docentes:

- a) Licenciatura en Relaciones Internacionales (LRI)
- b) Maestría en Asuntos Políticos y Políticas Públicas (MAPPP)

Ambos dentro del Programa de Estudios Políticos e Internacionales.

- c) Maestría en Antropología Social, bajo la responsabilidad el Programa de Estudios Antropológicos.
- d) Maestría en Historia, en el Programa de Historia.

Proporción de cursos impartidos por investigadores del COLSAN



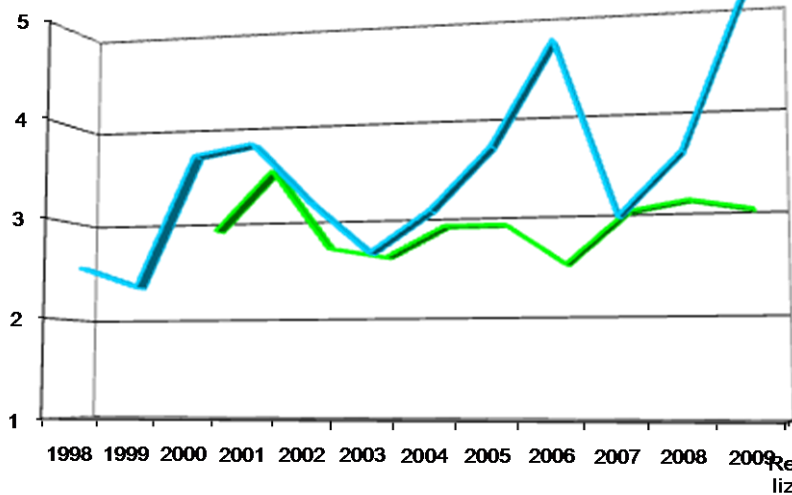
	1998	1999	2000	2001	2002	2003	2004	2005	2006	2007	2008	2009
■ Realizado	39%	55%	58%	78%	49%	69%	64%	81%	67%	69%	68%	77%
■ Programado			32%	74%	61%	61%	60%	60%	61%	61%	60%	77%

La comunidad académica participó en el 77 por ciento de los cursos que se impartieron en el año 2009; esto en cierta medida es un esfuerzo importante para reducir el número de profesores invitados. Sin embargo, consideramos que es necesario contar con el apoyo de profesores externos porque proporcionan nuevos puntos de vista y perspectivas diferentes que dinamizan la comunidad. La participación en la docencia de los profesores del COLSAN contribuye directamente a la realización de actividades sustantivas lo que contribuye a su permanencia en el SNI. Durante el año de 2010 se verá incrementado el número de materias debido a los nuevos programas docentes lo que representará un mayor trabajo en la docencia por parte de los profesores del COLSAN.

Por otro lado las estrategias institucionales para que los profesores del COLSAN tengan una mayor presencia local y nacional a través de la atención a estudiantes han resultado positivas. Los investigadores participan hoy en una mayor proporción como directores de tesis y brindan asesoría y orientación académicas a estudiantes de otras instituciones. Asimismo, se incrementó en número de estudiantes que realizaron su servicio social o estancias de verano de la ciencia con investigadores del COLSAN, en 2008 el índice fue de de 3.5, en 2009 esperábamos mantener

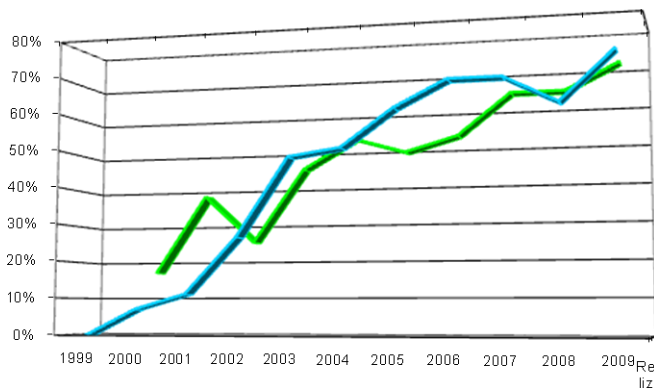
un índice de 3 puntos, sin embargo se incrementó hasta llegar a 5 puntos sin detrimento en la calidad de la atención que se le brinda a los estudiantes.

Índice de estudiantes atendidos por investigador COLSAN



	1998	1999	2000	2001	2002	2003	2004	2005	2006	2007	2008	2009
Realizado	2.5	2.3	3.6	3.7	3.1	2.6	3	3.6	4.6	2.9	3.5	5
Programado			2.9	3.5	2.7	2.6	2.9	2.9	2.5	3	3.1	3

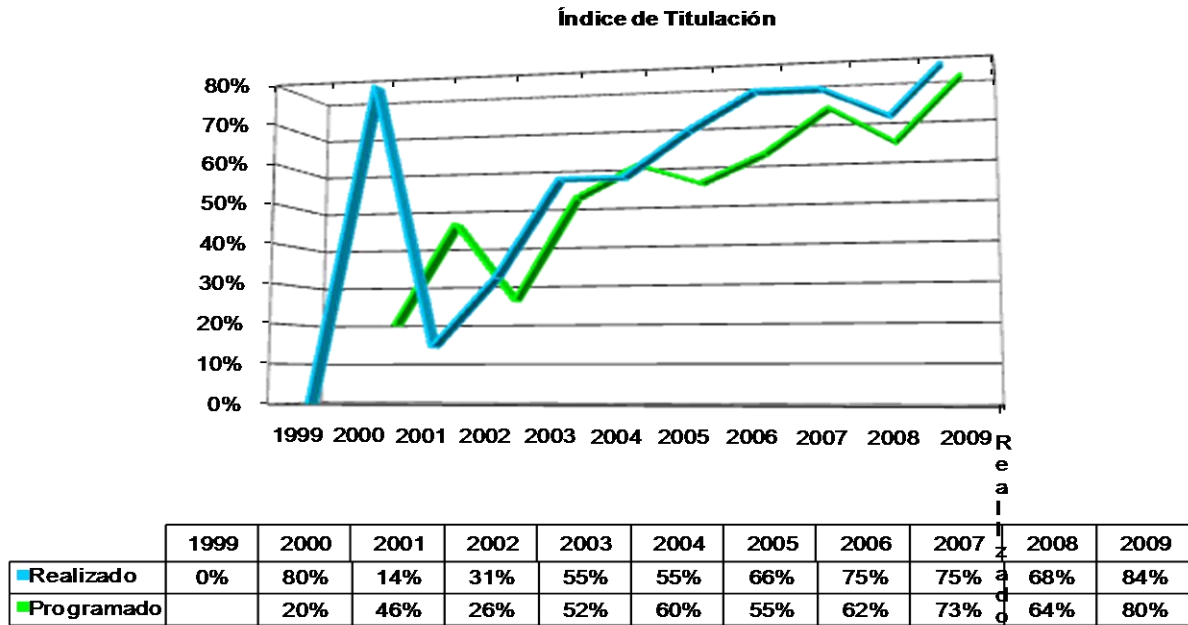
Eficiencia Terminal



	1999	2000	2001	2002	2003	2004	2005	2006	2007	2008	2009
Realizado	0%	7%	11%	26%	47%	49%	59%	66%	66%	59%	72%
Programado		17%	38%	25%	45%	53%	48%	53%	64%	64%	71%

La eficiencia terminal creció 13 por ciento con relación a lo realizado en el año de 2008. Con relación a la meta programada obtuvimos un resultado positivo pues se superó en uno por ciento;

esto es resultado de que se ha sostenido una política orientada a la obtención del grado de nuestros estudiantes dentro de los parámetros establecidos por el PNPC.



Con relación al índice de titulación la tendencia también fue a la alza. Se superó la meta programada para 2009 en un cuatro por ciento y un 16 por ciento con relación a lo realizado en 2008, aquí es importante recalcar que el crecimiento en este indicador se debió a que varios alumnos rezagados obtuvieron su grado y varios estudiantes que no alcanzaron a obtener fecha e examen en 2008 lo programaron en los primeros meses de 2009.

Licenciatura en Relaciones Internacionales:

Durante el año de 2009 los 24 alumnos de la cuarta promoción de LRI cursaron los trimestres quinto, sexto y séptimo, todos ellos escolarizados.

De las 13 materias impartidas cinco de ellas tuvieron como titulares profesores externos.

Durante el año 2009 la Coordinación de este Programa mantuvo un seguimiento puntual a los avances de tesis de los estudiantes de la tercera promoción y se hicieron algunos cambios en los Comités Tutoriales. El índice de titulación de LRI se vio beneficiado con la titulación de 10 estudiantes en ese año.

EFICIENCIA TERMINAL POR PROMOCIÓN			
1a. Promoción 1998-2002	No. de estudiantes graduados	20	77%
	No. de estudiantes de primer ingreso	26	
2a. Promoción 2001-2005	No. de estudiantes graduados	20	74%
	No. de estudiantes de primer ingreso	27	
3ª. Promoción 2004-2008	No. de estudiantes graduados	10	41%
	No. de estudiantes de primer ingreso	24	
General	No. de estudiantes graduados	50	64%
	No. De estudiantes de primer ingreso	77	

ÍNDICE DE TITULACIÓN POR PROMOCIÓN			
1a. Promoción 1998-2002	No. de estudiantes graduados	20	87%
	No. de estudiantes egresados	23	
2a. Promoción 2001-2005	No. de estudiantes graduados	20	91%
	No. de estudiantes egresados	22	
3ª. Promoción 2004-2008	No. de estudiantes graduados	10	62%
	No. de estudiantes egresados	16	
General	No. de estudiantes graduados	50	81%
	No. de estudiantes egresados	61	

Maestría en Asuntos Políticos y Políticas Públicas:

Esta Maestría que inició sus cursos en abril de 2008 recibió el reconocimiento en 2010 por parte del Programa Nacional de Posgrados de CONACYT. Se anexa dictamen emitido por la Comisión Evaluadora. Durante el año de 2009 los profesores del núcleo básico de este programa docente así como la Dirección de Docencia y la Secretaría Académica participaron activamente en la elaboración del expediente que fue evaluado y que obtuvo un resultado exitoso.

La primera promoción de este programa conformada por 15 alumnos cursó en 2009 tres trimestres.

Durante este año de 2009 se procedió a la designación de directores de tesis y de comités tutoriales el criterio que se siguió fue conforme a las nuevas Líneas Generadoras de Conocimiento y Temáticas desarrolladas por los profesores del núcleo básico.

Maestría en Historia:

Durante 2009 este posgrado contó con una planta de 14 profesores de tiempo completo. Una de las acciones estratégicas llevadas a cabo en 2009 fue la definición de reorganización de las Líneas Generadoras y/o de Aplicación del Conocimiento (LGAC). De esta manera, se pueden identificar con mayor claridad la oferta académica y la generación del conocimiento que generan los investigadores. Lo anterior redundará en una mejor distribución de alumnos y direcciones de tesis entre los profesores del núcleo básico. Esta estrategia también tiene como objetivos, mejorar los índices de titulación, internacionalizar la maestría a través de la presencia de estudiantes extranjeros, así como el intercambio de profesores a nivel nacional e internacional.

Las Líneas Generadoras y/o de Aplicación del Conocimiento se han reestructurado de la siguiente manera:

1.- *Instituciones políticas, diversidad étnica y estudios territoriales, siglos XVI-XX.* Con las siguientes temáticas: a) Migración y repatriación de mexicanos en Estados Unidos (1900-1940); b) Historia política y social siglo XIX, con énfasis en las transformaciones de las estructuras agrarias y las relaciones de poder en el Oriente de San Luis Potosí; c) Etnohistoria sobre pueblos indios en la Huasteca, siglo XIX; d) Historia de las ideas políticas; e) Territorialidad siglos XVI-XIX; f) Pueblos indios, siglos XVI-XIX; g) Pueblos salineros del norte de México; h) Patrimonio histórico y cultural. Los investigadores que se agrupan aquí son: Dr. Fernando Saúl Alanís Enciso; Mtra. Ana María Gutiérrez Rivas; Dra. María Isabel Monroy Castillo; Mtra. Ma. Teresa Quezada Torres; Mtro. José Antonio Rivera Villanueva y Mtro. David Eduardo Vázquez Salguero.

2.- *Educación, género y movimientos sociales en la diversidad cultural, siglos XVI-XX.* En esta Línea se trabajan las siguientes temáticas: a) Historia y antropología de la educación; b) Historia cultural de la educación y la lectura siglos XIX y XX; c) Educación, género y diversidad cultural; d) Historia cultural de los movimientos sociales en la Nueva España. Se encuentran adscritos los siguientes investigadores: Dra. Oresta López Pérez; Dr. Juan Carlos Ruiz Guadalajara y Dr. Carlos Rubén Ruiz Medrano.

3.- *Estructuras económicas y políticas, grupos de poder y redes sociales, siglos XVIII-XX.* Con las siguientes temáticas: a) Comercio y fiscalidad en el siglo XIX mexicano; b) Políticos e intelectuales provinciales del siglo XIX; c) Familias y grupos de poder político y económico; d) Ideas, instituciones y prácticas políticas, siglos XIX y XX; e) Patrimonio Cultural y Patrimonio Industrial; f) Historia económica durante el siglo XIX en México; g) Historia de las instituciones para la administración de justicia durante el siglo XIX en México; h) Patrimonio cultural tangible e intangible; i) Historia económica y social con énfasis en la historia de empresas y empresarios, cultura empresarial como capital social-cultural y redes sociales; j) Transformaciones y conflictos en la propiedad agraria, k) Élités, grupos de poder y formación regional; l) La frontera en el periodo colonial; m) Historia de los grupos pames en San Luis Potosí. Los investigadores que la conforman son: Mtro. Sergio Cañedo Gamboa; Dra. María de la Luz Carregha Lamadrid; Mtra. Adriana Corral Bustos; Dr. Moisés Gámez Rodríguez y Dr. José Alfredo Rangel Silva.

Por otro lado, los miembros del programa han realizado una modificación al plan curricular de la Maestría en Historia, misma que se presenta para su aprobación en la próxima sesión del H. Consejo Directivo del COLSAN. Fundamentalmente la modificación nos presenta el tránsito de un programa trimestral a uno semestral, con el fin de alinearse a otros posgrados de diversas instituciones nacionales e internacionales y fomentar la movilidad de estudiantes y profesores.

Propuesta Mapa Curricular en Semestres de la MHI

SEMESTRE	ASIGNATURA	ASIGNATURA	ASIGNATURA	ASIGNATURA
1	Historiografía General	Teoría de la Historia	Seminario de Investigación I Metodología	Seminario optativo teórico
2	Historiografía de México	Seminario de Especialización Relacionado con las LGAC	Seminario de Investigación II Diseño de Investigación	Seminario optativo monográfico
3	Seminario de Investigación III		Trabajo de Archivo	
4	Seminario de Investigación IV		Elaboración de tesis	

En el año 2009 los alumnos cursaron tres trimestres.

Por otro lado la cátedra institucional “Primo Feliciano Velázquez” estuvo a cargo de los profesores Javier Pérez Siller (Benemérita Universidad Autónoma de Puebla) y Peter Guardino (Universidad de Indiana).

En el transcurso del año se realizaron diversos seminarios como: “Nuevos aportes a la historia política de las grandes masas subalternas mexicanas en la primera mitad del siglo XIX”, encabezado por el Dr. Peter Guardino. “San Luis Potosí: la edificación de una unidad territorial. Invención y realidad. Siglos XVI- XIX”, dirigido por los doctores Hira de Gortari y María Isabel Monroy Castillo. “Seminario Permanente de Investigación: Historia, educación y diversidad cultural en el noreste de México”, coordinado por la Dra. Oresta López. “Seminario Permanente de la Huasteca”, coordinado por la Mtra. Ana María Gutiérrez y en colaboración con el IIA – UNAM. “Propiedad, actores sociales y estado en México, siglos XIX y XX”, coordinado por el Dr. José Alfredo Rangel. Como parte del convenio entre la Universidad de Murcia y el COLSAN, también se realizaron dos seminarios dirigidos a los alumnos de la Maestría en Historia: “La circulación de modelos políticos entre Francia y la Monarquía Hispánica en los siglos XVI y XVIII” y “Una monarquía católica? Confesionalización y poder político en la Monarquía Hispánica siglos XVI al XVII”, impartidos por el Dr. José Javier Ruiz Ibáñez de la Universidad de Murcia.

En el mes de junio se efectuó el “III Coloquio sobre estudios regionales. Historia, sociedad y patrimonio” y en los meses de noviembre y diciembre se realizaron el Congreso “Tierra receptora, espacios de apropiación: extranjeros en la Historia de México. Siglos XIX y XX” y el Congreso Internacional “X Reunión de historiadores de la minería latinoamericana”. Finalmente se tuvo un foro regional “Experiencias y propuestas de Federalización de la Educación Básica en el noreste de México”

En el año 2009 se titularon 8 alumnos. La matrícula de la 6ª promoción es actualmente de 9 alumnos inscritos, los cuales se alistan para participar en su primer Coloquio Interno, donde expondrán su proyecto y avances de tesis, los cuales serán comentados por profesores externos. A finales del año se publicó la convocatoria para la 7ª promoción de la Maestría en Historia.

EFICIENCIA TERMINAL POR PROMOCIÓN			
1a. Promoción 1997-1999	No. de estudiantes graduados	16	94%
	No. de estudiantes de primer ingreso	17	
2a. Promoción 1999-2001	No. de estudiantes graduados	10	83%
	No. de estudiantes de primer ingreso	12	
3a. Promoción 2002-2003	No. de estudiantes graduados	10	100%
	No. de estudiantes de primer ingreso	10	
4a. Promoción 2004-2006	No. de estudiantes graduados	8	73%
	No. de estudiantes de primer ingreso	11	
5ª. Promoción 2006 - 2008	No. de estudiantes graduados	8	88%
	No. de estudiantes de primer ingreso	9	
General	No. de estudiantes graduados	52	88%
	No. de estudiantes de primer ingreso	59	

ÍNDICE DE TITULACIÓN POR PROMOCIÓN			
1a. Promoción 1997-1999	No. de estudiantes graduados	16	94%
	No. de estudiantes egresados	17	
2a. Promoción 1999-2001	No. de estudiantes graduados	10	100%
	No. de estudiantes egresados	10	
3a. Promoción 2002-2003	No. de estudiantes graduados	10	100%
	No. de estudiantes egresados	10	
4a. Promoción 2004-2006	No. de estudiantes graduados	8	80%
	No. de estudiantes egresados	10	
5ª. Promoción 2006 - 2008	No. de estudiantes graduados	8	88%
	No. de estudiantes egresados	9	
General	No. de estudiantes graduados	52	92%
	No. de estudiantes egresados	56	

Maestría en Antropología Social:

Durante el año de 2009 se incorporaron dos nuevos profesores al programa de Antropología y se registró la renuncia de un miembro de su núcleo básico, por lo que quedó conformado finalmente por nueve profesores. Al igual que el Programa de Historia el coordinador de Antropología ha desarrollado acciones dirigidas a la reorientación de sus LGAC buscando observar un mayor equilibrio entre ellas. Con esta modificación, el Programa se prepara para implementar otra serie de cambios, con los que se pretende, entre otros objetivos, mejorar el índice de titulación; pasar de un calendario trimestral a uno semestral; internacionalizar la Maestría a través de una mayor presencia de estudiantes extranjeros, y el intercambio de profesores a nivel nacional e internacional.

Las Líneas Generadoras de Conocimiento del Programa de Estudios Antropológicos son:

1. *Sistemas Mítico – Rituales*. Que reúne a los siguientes investigadores: Dra. Neyra Patricia Alvarado Solís, Dra. Olivia Kindl y Dr. Arturo Gutiérrez del Angel.
2. *Sistemas Agrarios–Territoriales*. Con la participación de la Mtra. Hortensia Camacho Altamirano, Dra. Isabel Mora Ledesma y Dr. Javier Maisterrena Zubirán.
3. *Sistemas Ambientales y Proceso Salud–Enfermedad*. En la cual participan la Dra. Horacia Fajardo Santana, Dr. David Madrigal y Dr. Mauricio Guzmán Genet.

En el año de 2009 se titularon 10 alumnos. La matrícula de la 4° promoción es de 16 alumnos regularmente inscritos, los cuales han cursado los tres primeros trimestres de su plan curricular y durante el tercer trimestre realizaron su trabajo de campo.

En el transcurso del año se incorporaron a la planta docente como profesores externos invitados los doctores Andrés Fábregas y Andrés Medina, este último a cargo de la cátedra institucional “Joaquín Meade”.

Este Programa resuelve, organiza y planea sus actividades a través del Claustro de Profesores. El Coordinador actual reemplazó a la anterior en el mes de febrero y a partir de esa fecha, el Claustro sesionó en varias ocasiones. Los temas tratados versaron sobre seguimiento a estudiantes,

organización de eventos y proyectos colectivos, así como informes de los representantes de comisiones como Consejo Editorial y Biblioteca.

EFICIENCIA TERMINAL POR PROMOCIÓN			
1a. Promoción 2003-2004	No. de estudiantes graduados	9	75%
	No. de estudiantes de primer ingreso	12	
2a. Promoción 2005-2006	No. de estudiantes graduados	11	91%
	No. de estudiantes de primer ingreso	12	
3ª. Promoción 2007-2008	No. de estudiantes graduados	9	81%
	No. de estudiantes de primer ingreso	11	
General	No. de estudiantes graduados	29	82%
	No. de estudiantes de primer ingreso	35	

ÍNDICE DE TITULACIÓN POR PROMOCIÓN			
1a. Promoción 2003-2004	No. de estudiantes graduados	9	90%
	No. de estudiantes egresados	10	
2a. Promoción 2005-2006	No. de estudiantes graduados	11	100%
	No. de estudiantes egresados	11	
3ª. Promoción 2007-2008	No. de estudiantes graduados	9	90%
	No. de estudiantes egresados	10	
General	No. de estudiantes graduados	29	93%
	No. de estudiantes egresados	31	

Nuevos Programas Docentes

Durante el segundo semestre de 2009 se publicó la convocatoria de ingreso al Doctorado en Ciencias Sociales, el cual inició cursos en febrero de 2010 con 13 estudiantes. Con dicho programa docente se fomentará una mejor interrelación entre los diversos programas académicos de la institución, lo que facilitará el diseño de flexibilidades curriculares que aprovechen mejor el valor de nuestros propios recursos y nos permitan responder a la demanda regional existente. Durante el primer semestre se trabajó en la elaboración del expediente correspondiente para someterlo al proceso de evaluación del PNPC el cual se remitió en el mes de Julio. En enero de

2010 se notificó el ingreso de este programa al PNPC. Se anexa dictamen de la Comisión Evaluadora de este expediente.

Por otro lado, también durante el segundo semestre de 2009 se publicó la convocatoria para el ingreso al programa de la Maestría en Literatura Hispanoamericana, que inició en febrero de 2010 con siete estudiantes que son atendidos por una planta de cinco profesores de tiempo completo del COLSAN. En el año 2010 se incorporarán dos nuevos profesores para fortalecer el núcleo básico.

Es importante mencionar que ambos programas docentes están estructurados con base en planes curriculares semestrales y han contado en todo momento con el apoyo de la Dirección de Docencia, así como de los Departamentos de Tecnologías de la Información y Difusión.

También es preciso mencionar que los integrantes del Programa de Agua y Sociedad comenzaron a explorar y discutir con profesores investigadores de El Colegio de la Frontera Norte, la posibilidad de establecer un programa de posgrado interinstitucional sobre Gestión Integrada del Agua. Esperamos que las discusiones pronto lleguen a fructíferos acuerdos.

3. Vinculación

El COLSAN ha mantenido acciones constantes de vinculación directa con diversos sectores sociales de la región y sus problemas, a través de sus investigadores y de la Dirección de Docencia, Vinculación y Extensión. Durante este primer semestre se llevaron a cabo diversas acciones que se enuncian a continuación.

En coordinación con el área de eventos especiales de la Presidencia del Colegio, se elaboró un guión audiovisual que sirvió para la producción de un video clip sobre los proyectos de investigación que se desarrollan en el COLSAN. Este material fue presentado en el evento “Plataforma Científica y Tecnológica de San Luis Potosí”, coordinado por el Consejo Potosino de Ciencia y Tecnología (COPOCYT). En dicha ocasión se contó con la presencia de destacados miembros del sector empresarial de la localidad, así como de instituciones de investigación y educación superior del estado.

En el mes de marzo, el COLSAN participó en una reunión convocada por el IPICYT, que tuvo como finalidad realizar una presentación conjunta ante los alcaldes de Ciudad Fernández y Rioverde del quehacer institucional de ambos Centros Públicos de Investigación. En lo que respecta al Colegio, ambos alcaldes mostraron interés por algunos proyectos, pues consideraron que podrían contribuir a incidir positivamente en el desarrollo económico de la zona.

El Departamento de Difusión de El Colegio ha tenido una constante participación en el Consejo Asesor de Difusión y Relaciones Públicas de los CPI's; se ha trabajado en los rubros de la *Gacetacyt* órgano mensual que se publica en internet así mismo se han producido programas conjuntos de radio y televisión y se ha construido un portal de internet para periodistas con información sobre la ciencia y la tecnología. También se ha participado en acciones de vinculación con otros centros de investigación a través de un proyecto que tiene como objetivo la publicación de publicidad conjunta en varios medios nacionales como los periódicos *Reforma*, *La Jornada*, *El Universal* y la revista *Proceso*.

Como en años anteriores, el COLSAN participó activamente en las reuniones del Polo Académico. En 2009 se llevó a cabo el cambio de mesa directiva y el Colegio quedó a cargo de la Tesorería; asimismo, se participa en los Comités responsables de las siguientes temáticas: a) Establecer un Sistema de Evaluación de la Educación Superior en el Estado; b) Ampliar los alcances del Polo Académico y c) Consolidar la imagen de la educación superior en el Estado. Así mismo, se mantiene una estrecha relación con la Secretaría del Trabajo y Previsión Social y se participa activamente en las reuniones de "Diálogo con los Sectores Productivos", lo cual ha permitido posicionar el quehacer institucional en los sectores empresarial y gubernamental.

Por su parte, los investigadores han diversificado aún más sus vínculos con la sociedad regional y nacional. Los diversos programas de investigación atienden las demandas de la sociedad regional en los rubros que les son pertinentes: a) Con comunidades indígenas, ayuntamientos, gobiernos estatales y dependencias del gobierno federal relacionadas con políticas públicas relativas a las comunidades indígenas; b) Con los problemas electorales derivados de las elecciones; c) Con la transparencia en los diversos órganos de gobierno; c) Con proyectos para el programa de co inversión social; d) Con la Secretaría de Relaciones Exteriores para el servicio social en consulados y embajadas; e) En las redes de investigación multidisciplinarias; f) En el Congreso Estatal y los Comités Intermunicipales; g) En el Instituto Estatal de la Mujer y en la SEDARH; h) En los Ayuntamientos; i) El Consejo Potosino de Ciencia y Tecnología; j) Archivos históricos

estatal y municipales; k) Asociaciones culturales regionales; l) Secretarías de Cultura del Gobierno de San Luis Potosí y del Gobierno del Estado de Yucatán; m) Instituto Nacional de Evaluación Educativa; n) Sindicato Nacional de Trabajadores de la Educación; o) Investigadores del Sector Salud de San Luis Potosí; p) Jóvenes Indígenas de la Montaña de Guerrero; q) Secretaría de Desarrollo Social y r) Universidades estatales.

En el año de 2009 se buscó fortalecer las publicaciones que hemos denominado como de vinculación, es decir aquellas que son coediciones con otras instituciones nacionales e internacionales y que dan impulso a la producción científica del COLSAN como de otras instituciones. En el año referido se produjeron nueve publicaciones de vinculación. En coordinación con el IPICYT, COPOCYT y Universidad Autónoma de San Luis Potosí (UASLP), se continúa la publicación de la gaceta interinstitucional en la que participan investigadores de las cuatro instituciones en números temáticos.

Finalmente, como parte de la estrategia institucional para dar al COLSAN viabilidad académica nacional e internacional, se han impulsado convenios marco de colaboración y cooperación interinstitucionales. Durante el año 2009 estuvieron vigentes 37 convenios con otras instituciones.

4. Divulgación

Durante 2009 las actividades de divulgación se dieron principalmente de dos maneras, a través de actividades de extensión académica como lo son la organización de cursos, diplomados y seminarios acreditados y certificados por el COLSAN, y a través de actividades de divulgación del conocimiento entre ellas, el desarrollo e impulso de encuentros académicos, coloquios, presentaciones de libros, conferencias y exposiciones, además de la organización de actividades culturales. En el periodo que se reporta se realizaron 20 eventos de extensión y 43 de divulgación. Estas actividades demandan la expedición de una gran cantidad de documentos que acrediten los trabajos realizados por los organizadores de los eventos y sus participantes.

Una buena oportunidad para difundir la actividad docente y académica del COLSAN han sido las ferias de posgrado. En el mes de junio se participó en la 10ª edición de la Feria de Posgrados del CONACYT, en las sedes Durango, Cd. Victoria y Tuxtla Gutiérrez y en el mes de octubre los días 12, 13 y 14 el Colegio participó como sede en Coordinación con la Universidad Autónoma de San

Luis Potosí, el Instituto Potosino de Investigación Científica y el Consejo Potosino de Ciencia y Tecnología de la reunión anual del Consejo Mexicano de Posgrados, que contempló en una de sus actividades la promoción de los posgrados nacionales a través de la Expo Posgrados 2009.

Por otro lado, se elaboraron una gran cantidad de materiales de difusión sobre nuestros programas de posgrado, tanto de los existentes como de los recién creados. Por vía electrónica se enviaron invitaciones a actividades del COLSAN a través de un directorio externo y se tiene proyectado en 2010 la elaboración de un directorio más extenso con lo que se pueda acrecentar el número de contactos. Se remitieron durante el año 24 boletines de prensa a medios locales y se publicaron 36 agendas de actividades del Colegio en medios de la localidad así como inserciones pagadas de las convocatorias para ocupar plazas de investigador y para los programas de posgrado en medios nacionales como El Financiero y La Jornada. Algunos de nuestros eventos recibieron cobertura importante por los medios de comunicación estatales.

El programa de radio “Entrevoce” que se transmitió durante 2009 los sábados de 9 a 10 de la mañana por la frecuencia 88.5 de XHUSP de FM de la UASLP y los martes a las 19:00 horas por 1190 XEXQ de AM de la UASLP, ha mejorado su ubicación en la barra de programación de Radio Universidad. Gracias al incremento en el auditorio y al éxito de su formato este programa será transmitido los jueves a las 17:00 horas por ambas frecuencias a partir del 4 de febrero de 2010. Vale la pena recalcar que a través de este programa el COLSAN promueve en públicos más amplios los resultados de los proyectos de investigación de sus profesores investigadores así como de sus profesores visitantes.

A partir de noviembre de 2009 se invitó al COLSAN colaborar con el proyecto “Radiocyt” encabezado por el CIBNOR, que consiste en una estación de radio en línea que transmite a través de internet la producción radiofónica de los distintos centros públicos de investigación del sistema CONACYT; su portal es: www.elcuadrantecientifico.com.mx. Finalmente, se realizó la publicación de un documental en video titulado “De sombras y luces. Ecoturismo en la Huasteca Potosina”. Para el año 2010 se iniciará un proyecto académico audiovisual que considerará la producción de tres documentales anuales.

5. Fortalecimiento institucional.

La unidad de Difusión elaboró durante 2009 el manual de imagen institucional que permitirá tanto a la comunidad del Colegio como a externos normar la colocación y uso del logotipo del COLSAN en diferentes aplicaciones gráficas. Este manual contiene colores, proporciones y tipografías para el uso del nombre e imagen de El Colegio. Asimismo desarrolló el proyecto de señalética para las diferentes áreas del Colegio; se tomaron en cuenta los colores y la arquitectura del edificio así como las diferentes necesidades de cada área. Estos proyectos serán de aplicación en 2010.

La Dirección Adjunta de Grupos y Centros de Investigación del CONACYT validó el documento *Lineamientos de Becas del COLSAN*, que fue presentado y aprobado por el H. Consejo Directivo en la primera sesión del año en curso.

El Comité de Docencia inició la elaboración de los lineamientos y formatos del Programa Institucional de Extensión y Educación Continua. En la segunda sesión (febrero) de 2009 de dicho Comité fueron revisados dichos lineamientos en lo general y próximamente serán presentados al Consejo Académico interno para su aprobación. Este Comité ha integrado también una agenda para elaborar la siguiente documentación institucional, que habrá de trabajarse en el transcurso del segundo semestre del año: a) Programa de tutorías; b) Lineamientos para la modificación a los planes de estudio; c) Lineamientos de movilidad y lineamientos para recorrido y/o trabajo de campo;

Respecto a las publicaciones con el pie de imprenta del COLSAN, nos hemos dado a la tarea de mejorar su distribución y venta. Durante el semestre que se reporta, nuestro fondo editorial estuvo presente con muy buenos resultados en 5 ferias de libro (3 en municipios de San Luis Potosí y 2 nacionales). Con motivo del 12º aniversario del Colegio se realizó una venta promocional tanto en la sede del Colegio como en dos instituciones locales (Archivo Histórico del Estado de San Luis Potosí y Centro de las Artes), así como una venta especial de aniversario en la Plaza del Carmen, en la capital potosina, con motivo del Día Mundial del Libro y del Derecho de Autor. Asimismo, a través del personal del Departamento de Publicaciones, nuestros productos editoriales han estado presentes y se han ofrecido a la venta en diversos eventos académicos. Por otro lado, hemos establecido relaciones con varias librerías, entre ellas, la de la UASLP, para poder vender nuestros libros en ellas. Además, en los últimos meses hemos incrementado nuestra presencia en

la Red Alttexto y durante el segundo semestre, el COLSAN será parte de la mesa directiva de dicha Red.

Cabe mencionar que durante el semestre que se reporta, se trabajó en la edición de 7 libros que saldrán de la imprenta durante el segundo semestre del año en curso.

En el mismo periodo, hemos participado conjuntamente con el IPICYT, la UASLP y el COPOCYT, en el desarrollo de los siguientes proyectos: a) Tercera fase de ampliación de programas de posgrado y consolidación de cuerpos académicos, y b) Generación de capital humano para la innovación social y productiva en San Luis Potosí: la construcción de espacios de conocimiento mediante inversión en infraestructura científica y tecnológica. En el caso del Colegio, ambos están orientados a ampliar la infraestructura física, con el propósito de contar con espacios adecuados que permitan incrementar la formación de recursos de alto nivel en la región noreste del país.

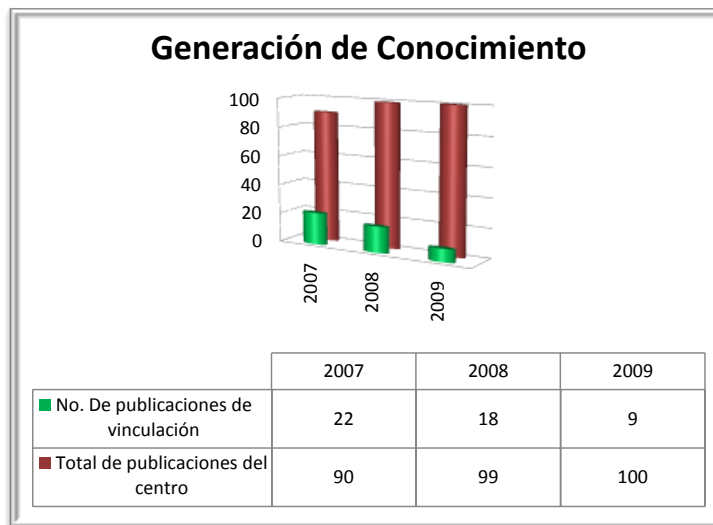
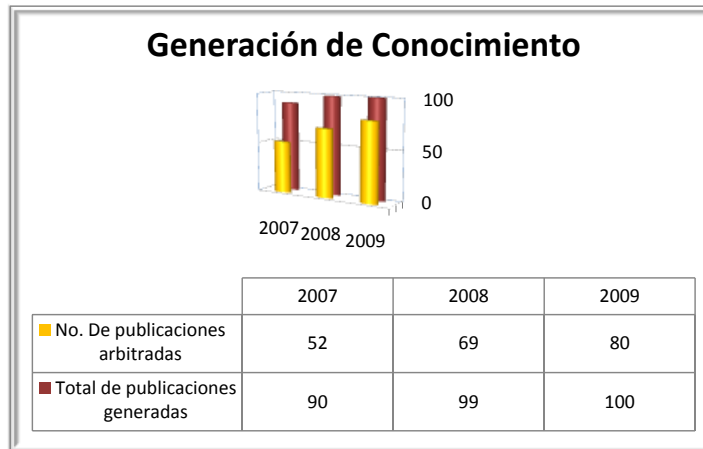
6. Comportamiento de los indicadores estratégicos del convenio de desempeño y del Convenio de Administración por Resultados (CAR) PECITI y PEMP a diciembre de 2009.

INDICADOR	2009		VARIACIÓN		TENDENCIA	CUMPLIMIENTO	
	PROGRAMADO ANUAL 1/	REALIZADO DICIEMBRE 2009	ABSOLUTA	RELATIVA		SI	NO
	(a)	(b)	(c) = (b-a)	(e) = (b/a)			
Proporción de investigadores con doctorado	79%	70%	-9%	89%	Creciente		NO
No. de profesores investigadores con doctorado	33	30					
No. Total de profesores investigadores	42	43					
Proporción de investigadores con maestría	14%	21%	7%	147%	Decreciente		NO
No. de profesores investigadores con maestría	6	9					
No. Total de profesores investigadores	42	43					
Proporción S.N.I.	60%	51%	9%	85%	Creciente		NO
No. de profesores investigadores en el S N I	28	22					
No. Total de profesores investigadores	42	43					
Vinculación académica	32%	33%	3%	106%	Creciente	SI	
No. de proyectos con financiamiento externo	18	22					
No. de proyectos de investigación en proceso	57	66					
Índice de producción académica	1.8	2.1	0.3	117%	Cíclica	SI	
No. de obras publicadas por los profesores - investigadores	76	91					
No. Total de profesores investigadores	42	43					
Índice de estudiantes atendidos por investigador	3.0	5.0	2.0	166%	Cíclica	SI	
No. de estudiantes atendidos	126	214					
No. de profesores investigadores	42	43					
Índice de estudiantes inscritos por investigador	1.5	1.5	0.0	98%	Cíclica	SI	
No. de estudiantes inscritos	64	64					
No. de profesores investigadores	42	43					
Índice de docencia	62%	78%	16%	126%	Cíclica	SI	
No. de cursos impartidos por los profesores investigadores	24	35					
No. Total de cursos en los programas de formación	39	45					
Eficiencia terminal	68%	73%	5%	107%	Creciente	SI	
Suma de estudiantes graduados	152	162					
Suma de estudiantes de primer ingreso en las promociones con egresados	222	222					
Índice de titulación	68%	84%	16%	123%	Creciente	SI	
Suma de estudiantes graduados	152	162					
Suma de estudiantes egresados	222	192					

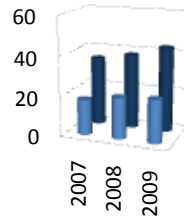
1/ PROGRAMADO ANUAL según Plan de Mediano Plazo anexo al Convenio de Desempeño suscrito en 2003, con vigencia trianual hasta 2005. Y prorrogado para 2006 - 2007.

INDICADOR PECITI	Jun-09	METAS PROGRAMADAS 2009	Realizado 2009
I. Generación de Conocimiento			
1. Generación de conocimiento	79%	78%	80%
A) No. De publicaciones arbitradas	19	75	80
Total de publicaciones generadas	24	95	100
	16%	21%	9%
B) Número de publicaciones de vinculación	4	16	9
Total de publicaciones del Centro	24	76	100
2. Divulgación de conocimiento	63%	100%	106%
No. de acciones de acercamiento de la CyT a la sociedad hasta Junio 2009	46	180	141
Acciones de acercamiento de la CyT a la sociedad en el año 2008	72	180	133
II. Formación de Recursos Humanos			
3. Excelencia de Investigadores	55%	66%	51%
Número de SNI	21	28	22
Total de investigadores	38	42	43
4. Excelencia de Posgrados	66%	75%	66%
Número de posgrados en el PNP	2	3	2
Total de Posgrados	3	4	3
Excelencia en Docencia	30%	71%	53%
Personal científico que imparte cursos en programas de posgrado	11	30	23
Total del personal de investigación	38	42	43
5. Generación de Recursos Humanos especializados	2,6	2,4	2,6
Número de maestros y doctores graduados	101	104	112
Total de investigadores	38	42	43
Inserción en el mercado laboral	34%	30%	51%
Alumnos graduados insertados en el mercado laboral	50	45	83
Alumnos graduados	147	152	162
Impulso a la formación	2,6	3	5,0
Número de estudiantes atendidos	102	126	214
Total de personal de investigación	38	42	43
6. Eficiencia Terminal	69%	71%	77%
A) Alumnos de posgrado graduados por cohorte	101	104	112
Alumnos de posgrado matriculados por cohorte	145	145	145
Eficiencia Terminal	59%	62%	64%
B) Alumnos de licenciatura graduados por cohorte	46	48	50
Alumnos de licenciatura matriculados por cohorte	77	77	77
7. Contribución a la solución de demandas regionales	0%	67%	73%
A) No. de proyectos aprobados en fondos mixtos y sectoriales	0	2	19
Total de proyectos solicitados en fondos	4	3	26
Contribución a la solución de demandas regionales	100%	100%	100%
B) No. de investigadores dedicados al desarrollo local	38	42	43
Total de investigadores	38	42	43
8. Contribución de conocimiento para el bienestar social	100%	100%	100%
Proyectos que atienden necesidades de sectores vulnerables de la población	58	57	64
Total de proyectos	58	57	64

INDICADOR PECITI	Jun-09	METAS PROGRAMADAS 2009	Realizado 2009
IV. Fortalecimiento de la Competitividad			
9. Contribución de conocimiento a la competitividad	100%	100%	100%
No. de tesis del posgrado concluidas orientadas al desarrollo socio-económico	10	104	112
Total de tesis concluidas	10	104	112
10. Transferencia social del conocimiento	100%	100%	100%
Proyectos de transferencia de conocimiento	58	57	64
Total de proyectos desarrollados	58	57	64
11. Índice de sostenibilidad económica (miles de pesos)	16%	7%	9%
Monto de recursos autogenerados	4,640.50	3,500.00	6,703.827
Monto de presupuesto total	28,480.00	65,866.58	71,484.758

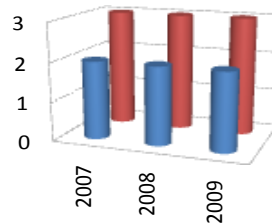


Excelencia de Investigadores



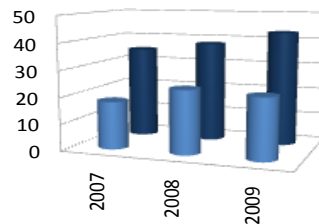
	2007	2008	2009
■ Número de SNI	18	21	22
■ Total de investigadores	35	38	43

Excelencia de posgrados



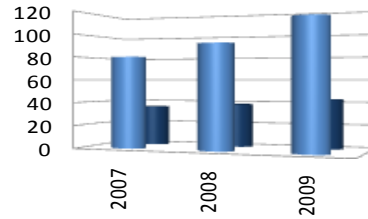
	2007	2008	2009
■ Número de posgrados en PNP	2	2	2
■ Total de posgrados	3	3	3

Excelencia en Docencia



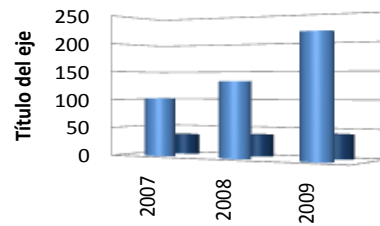
	2007	2008	2009
■ Personal científico que imparte en programas de posgrado	18	24	23
■ Total del personal de investigación	35	38	43

Generación de Recursos Humanos Especializados



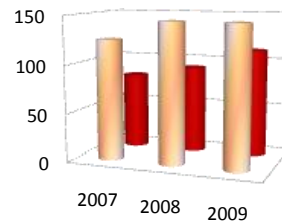
	2007	2008	2009
■ Número de maestros y doctores graduados	80	91	112
■ Total de investigadores	35	38	43

Impulso a la formación



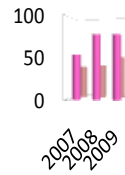
	2007	2008	2009
■ Número de estudiantes atendidos	102	132	214
■ Total del personal de investigación	35	38	42

Eficiencia Terminal



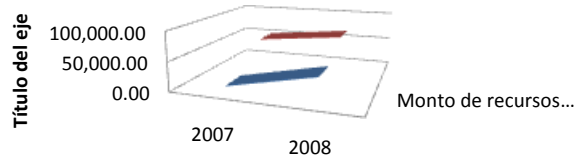
	2007	2008	2009
■ Alumnos de posgrado matriculados por cohorte	125	145	145
■ Alumnos de posgrado graduados por cohorte	80	91	112

Eficiencia terminal



	2007	2008	2009
■ Alumnos de licenciatura matriculados por cohorte	53	77	77
■ Alumnos de licenciatura graduados por cohorte	38	40	50

Índice de sostenibilidad económica (miles de pesos)



	2007	2008
■ Monto de recursos autogenerados	4,476.08	36663.4
■ Monto de presupuesto total	52,095.40	67436.6

Perspectiva	Objetivos estratégicos del COLSAN	Indicadores estratégicos PEMP	Jun-09	Metas programadas 2009	Realizado 2009
1. Usuarios	1.1 Responder a las nuevas demandas de generación y transferencia de conocimiento socialmente pertinente orientado a promover alternativas para el desarrollo social	1.1.1 Excelencia en Investigación Grado académico de doctorado	71% 27/39	78% 33/42	69% 30/43
		1.1.2 Generación de conocimiento Publicaciones arbitradas por investigador	0.6 24/38	1.8	2.1
		1.1.3 Generación de conocimiento Número de publicaciones de vinculación / total de publicaciones del centro	16% 4 / 24	21% 16/76	9% 9/100
		1.1.4 Generación de conocimiento No. De publicaciones arbitradas / Total de publicaciones generadas	79% 19 / 24	78% 75/95	80% 80/100
		1.1.5 Transferencia social de conocimiento No. De acciones de acercamiento de la CyT a la sociedad en el año T1 / Acciones de acercamiento de la CyT a la sociedad en el año T0	63% 46 / 72	100% 180/180	106% 141/133
		1.1.6 Transferencia social de conocimiento Proyectos de transferencia de conocimiento / Total de proyectos desarrollados	100% 58 / 58	100% 57/57	100% 66/66
		1.1.7 Contribución a la solución de demandas regionales A) No. De proyectos aprobados en fondos mixtos y sectoriales / Número de proyectos solicitados en fondos B) No. De investigadores dedicados al desarrollo local / Total de investigadores	0 / 4	2/3	19/26
		1.1.8 Contribución de conocimiento para el bienestar social Proyectos que atienden necesidades de sectores vulnerables de la población / Total de proyectos	100% 58 / 58	100% 57/57	100% 66/66
		1.1.9 Proyectos con evaluación externa y financiamiento propio con convenio		38%	27%
		1.1.10 Personal científico y tecnológico en el S.N.I.	55% 21 / 38	66% 28/42	51% 22/43
		1.1.11 Proyectos de grupo		6	6
		1.1.12 Derechos de autor registrados		75	100
		1.1.13 Laboratorios acreditados		1	0
		1.2 Formar capital intelectual de excelencia que contribuya desde las Ciencias Sociales y las Humanidades a la construcción y divulgación del conocimiento en la región centro norte del país	1.2.1 Proporción de estudiantes por investigador	2.7	3
	1.2.2 Impulso a la Formación Número de estudiantes atendidos / Total de profesores		2.7 102/38	3 126/42	5 214/43
	1.2.3 Excelencia en Docencia Personal CyT que imparte cursos en programas de posgrado del CPI / Total de personal de investigación *100			71% 30/42	53% 23/43
	1.2.4 Docencia a cargo de investigadores del COLSAN			60%	53%
	1.2.5 Posgrados en el P.N.P / Total de posgrados			3/4	2/3
	1.2.6 Número de maestros y doctores graduados / Total de investigadores		101 / 38	104/42	112/43
	1.2.7 Eficiencia Terminal A) Alumnos de posgrado graduados por cohorte / Alumnos de posgrado de primer ingreso en las promociones con egresados B) Alumnos de licenciatura graduados por cohorte / Alumnos de licenciatura en las promociones con egresados		101/145	104/145	112/145
	1.2.8 Índice de titulación			80%	84%
	1.2.9 Inserción en el mercado laboral (Alumnos graduados insertados en el mercado laboral / Alumnos graduados) *100		34% 50 / 147	30%	51% 83/162
	1.2.10 Contribución de conocimiento a la competitividad Número de tesis de posgrado concluidas orientadas al desarrollo socioeconómico / Total de tesis concluidas		100% 10 / 10	104/104	100% 112/112

Perspectiva	Objetivos estratégicos del COLSAN	Indicadores estratégicos	Jun-09	Metas programadas 2009	Realizado 2009	
Procesos internos	2.1 Implementar la metodología de planeación estratégica definida para mejorar la calidad y competitividad institucional en los procesos académicos, tecnológicos y administrativos	2.1.1 Plan estratégico		1	1	
		2.1.2 Sistema de Gestión		1/2	1/2	
		2.1.3 Procesos certificados		1	1	
Financieros	3.1 Gestionar recursos adicionales para programas y proyectos en función del desempeño institucional basado en la planeación y diversificar las fuentes de financiamiento	3.1.1 Proyectos aprobados		75%	73%	
		3.1.2 Recursos asignados		85%		
		3.1.3 Índice de sostenibilidad económica (miles de pesos) Monto de recursos autogenerador / Monto de presupuesto total		3500/ 65866.58	6703.827/71 484.758	
		3.1.4 Plazas adicionales asignadas		15%	10.5%	
		3.1.5 Proporción de autofinanciamiento		10%	9.4%	
	3.2 Reducir factores críticos y mejorar la distribución económica del gasto	3.2.1 Proporción del presupuesto en servicios personales		<70%	74.5%	
		3.2.2 Proporción de la inversión		30%	16.7%	
		4.1.1 Superación académica y formación de doctores		30%	10%	
	Gente y sistemas	4.1 Mejorar la calidad y competitividad institucional	4.1.2 Superación profesional, certificación y capacitación		90%	90%
			4.1.3 Sistema de Operaciones		50%	50%
4.1.4 Sistemas de información para la toma de decisiones y la evaluación				60%	60%	
4.2.1 Sistemas de transparencia y acceso a la información				90%	90%	
4.2 Elevar la satisfacción de los sujetos que intervienen en los intercambios institucionales		4.2.2 Sistema de archivo y gestión documental		60%	30%	
		4.3.1 Número de recomendaciones externas cumplidas		85%	85%	

7. Exposición de un proyecto que haya sido considerado caso de éxito en 2009, mencionando los principales resultados y el impacto logrado.

Los siguientes proyectos concluyeron en 2009 y el Caso de Éxito, sus principales resultados y su impacto, se integra en el disco compacto anexo a la carpeta de trabajo de la presente sesión.

	Investigador	Nombre del Proyecto
1	Francisco Javier Rangel Martínez	Comunidades contaminadas. Riesgo, conflicto y regulación ambiental
2	Antonio Aguilera Ontiveros	Desarrollo de modelos de gestión urbana basados en sistemas multiagente
3	José Santos Zavala	Gestión financiera en gobiernos locales
4	Julio César Contreras Manrique	Congresos locales y políticas públicas. Una perspectiva organizacional: El caso del Congreso estatal de SLP

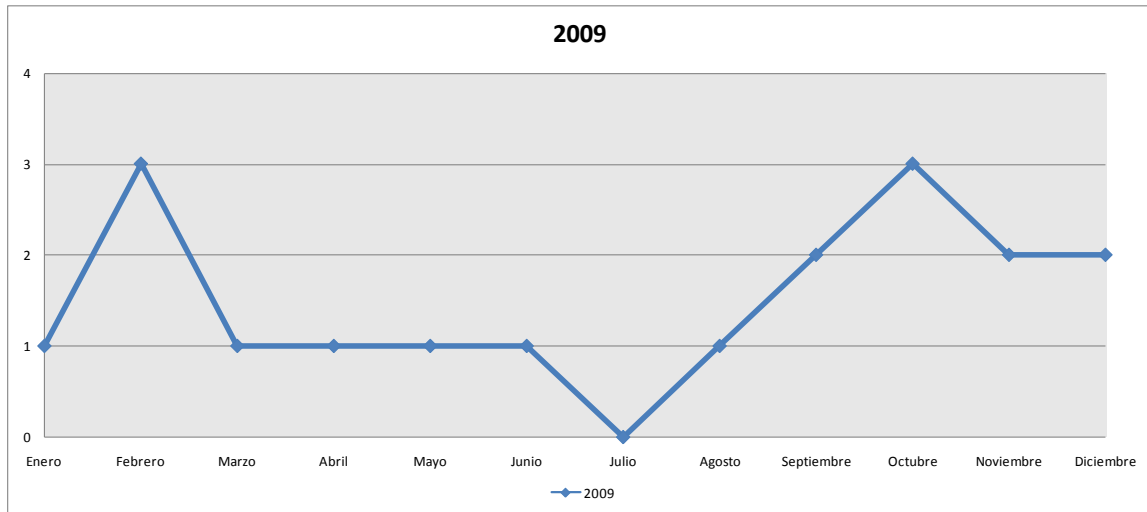
5	Pedro Reygadas Robles Gil	Discurso, argumentación y culturas del desierto en el Centro-Noreste de México
6	Pedro Reygadas Robles Gil	Mapas de la historia mundial de las filosofías
7	Ana María Graciela Gutiérrez Rivas	La Huasteca potosina a través del tamiz de sus Visitadores. 1870-1900
8	Ana María Graciela Gutiérrez Rivas	Cambios y Continuidades en las Estructuras Agrarias de San Luis Potosí, 1856-1936: Agua y tierra. CIESAS/CONACYT/COLSAN
9	David Eduardo Vázquez Salguero	Archivo Histórico de Salinas del Peñón Blanco
10	Graciela Bernal Ruiz	Grupos políticos y redes sociales en San Luis Potosí. De la Intendencia al estado Federal
11	Juan Carlos Sánchez Montiel	La formación de un nuevo orden
12	Oresta López Pérez	Diagnóstico regional de los procesos de formación intercultural de profesores indígenas en San Luis Potosí

8. Desempeño Administrativo

(En extenso la información se encuentra en el 5.2 del Orden del Día)

- **Cumplimiento de la Ley Federal de Transparencia y Acceso a la Información Pública Gubernamental.**

Durante el ejercicio 2009 se recibieron un total de 18 solicitudes de información, de las cuales, el 100% se atendió en el tiempo que marca la Ley de Transparencia.



- **Cumplimiento del Informe anual del estado que guarda el Sistema de Control Interno Institucional.**

De la revisión de las acciones de mejora que El COLSAN asumió durante 2008, quedó la evidencia de un avance significativo, ya que a partir de las evaluaciones de control de ejercicios anteriores, nos dimos a la tarea de definir, establecer e implementar el Sistema de Gestión de la Calidad (SGC), lo cual permitió la adecuada identificación, definición, planificación, organización, dirección y control de los procesos y actividades necesarias para cumplir con los objetivos, metas y programas institucionales, así como determinar los riesgos en la definición de políticas para su administración. Por lo tanto, no dudamos que el Informe de Control Interno Institucional de 2009, arrojará los resultados esperados por El COLSAN en la implementación y puesta en marcha del SGC y por consiguiente el cumplimiento de las 5 normas en el ejercicio correspondiente.

- **Cumplimiento de lo dispuesto en el PEF 2009, así como lo que corresponda al Decreto de Austeridad y los Lineamientos para su aplicación sin afectar el cumplimiento de metas.**
 - **Acciones de ahorro en la contratación, consolidada de materiales y suministros, mobiliario y servicios generales y específicos.**

Materiales y Suministros: La adquisición de materiales y suministros se realiza a través de concursos e invitaciones a por lo menos tres proveedores para obtener ahorros en la compra

Mobiliario y Equipo: Las adquisiciones de equipo se realizaron conforme a la normatividad y previa autorización de las instancias correspondientes.

Servicios Generales: De acuerdo al presupuesto autorizado por la SHCP y a la normatividad aplicable.

- **Acciones de ahorro en los consumos de: energía eléctrica, agua, teléfono, gasolina, viáticos, pasajes (comisiones de personal al extranjero) y alimentación entre otros. Así como en materia de tecnologías de la información y comunicaciones.**

A partir de los resultados arrojados en el ejercicio 2008 en materia de consumo, El Colegio de San Luis se dio a la tarea de establecer medidas de ahorro a partir del año pasado, mismos que tuvieron efectos favorables; como en el caso del consumo de energía, se readaptaron tomas de corriente eléctrica y apagadores en cada una de las áreas, evitando sobrecargas en contactos y la sub utilización de alumbrado en lugares poco transitables; en cuanto al consumo y costo de combustible, se optó por la elección de usar vehículos de 4 cilindros para los viajes de trabajo de campo; respecto al uso de telefonía se restringió los consumos de telefonía celular y larga distancia; en la optimización del uso del papel se redujo la cantidad de impresiones, por lo tanto también hubo ahorro en el consumo de papelería.

- **Programa Cadenas Productivas de NAFIN SNC.**

El Colegio de San Luis continúa cumpliendo con el convenio del Programa Cadenas Productivas que firmó el 31 de mayo de 2007 con Nacional Financiera, S.C., y cotejando mensualmente lo publicado por el COLSAN contra lo informado por NAFINSA. A la fecha no se ha realizado adquisición alguna por este medio.

- **Presentación de la estructura orgánica y ocupacional y, en su caso, posible transformación de honorarios y eventuales a plazas presupuestarias vía movimientos compensados.**

El COLSAN recibió la autorización de registro de Estructura Orgánica con vigencia 1° de Mayo de 2009, destacando la autorización de 3 plazas, de la cuales una corresponde al Titular del Órgano Interno de Control y dos de personal Administrativo y Apoyo que pertenecen al OIC: Cabe señalar que debido a la publicación de los Lineamientos de austeridad, racionalidad, disciplina y control del ejercicio presupuestario 2009, no se pudieron ocupar dichas plazas en 2009, sin embargo se espera que este año el COLSAN cuente con esta figura tan importante de control y evaluación institucional. En el COLSAN no ha habido transformaciones de honorarios y eventuales a plazas presupuestarias vía movimientos compensados. El COLSAN no paga prestaciones distintas a las autorizadas a los servidores públicos de mando y enlace, tal como se reporta en los informes trimestrales enviados a las instancias controladoras.

- **Cumplimiento de la Ley de Adquisiciones, Arrendamientos y Servicios del Sector Público**

Durante los ejercicios 2008 y 2009 en El Colegio de San Luis no se presentaron inconformidades en la materia. El monto total adjudicado fue por la cantidad de \$13,911.2 miles de pesos.

- **Cumplimiento de la Ley de Obras Públicas y Servicios Relacionados con la misma.**

Durante los ejercicios 2008 y 2009 en El Colegio de San Luis no se presentaron inconformidades en la materia. El monto total adjudicado fue por la cantidad de \$8,697.9 miles de pesos.

- **Cumplimiento de los compromisos asumidos en su Proyecto Integral de Mejora de la Gestión (PIMG)**

Durante el periodo que se reporta, El COLSAN cumplió con el envío de los reportes trimestrales, que reflejaron los avances obtenidos durante el ejercicio 2009. Si bien los avances no son considerables, si representan acciones de mejora que la institución debe realizar en un corto plazo.

En el cuarto trimestre correspondió capturar uno de los componentes del PIMG, el del Sistema de Mejora Regulatoria Interna, a través del cual El COLSAN realizó la revisión de los documentos normativos con que cuenta y reportó en el sistema de Evaluación Trimestral del Sistema de

Mejora Regulatoria Interna un total de 30 normas, de las cuales, 11 son de carácter sustantivo y 19 de carácter administrativo.

- **Informe sobre la atención y el seguimiento del proceso de actualización y registro de los trámites, servicios, programas y procesos (TSPP'S) durante el ejercicio 2009.**

El Colegio de San Luis a la fecha no cuenta con OIC; los Trámites, Servicios, Programas y Procesos hacen parte del Indicador 2 del MIDO (Modelo integral de operación de los Órganos de Vigilancia y Control) e integra 8 indicadores que dan seguimiento a variables puntuales en su mayoría relacionados con el área administrativa, y que sirven para darle seguimiento a procesos con probabilidades de riesgos

Dra. María Isabel Monroy Castillo
Presidenta
Abril 2010